

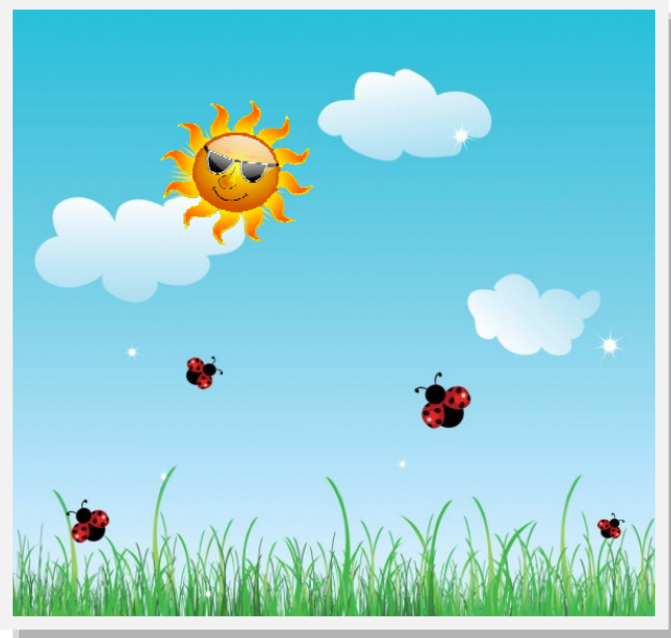
Liebe Kunden

In diesen „Frühlingsnews“ haben wir wieder um einiges Wissenswertes rund um den PC bereitgestellt (PROFFIX Anwenderhinweise aber auch spezielle Windows 7 und Word Tipps & Tricks), die auch für Sie interessant sein könnten.

Wussten Sie, dass Sie mit Ihrem Zubehör-Auftrag auch Energizer Ultra+ Alkalibatterien bestellen können (z.B. 4er Pack AA: CHF 7.90, 4er Pack AAA: CHF 7.90)? Zusammen mit einer Zubehör-Bestellung gewähren wir Ihnen im Mai und Juni 2012 einen Spezialrabatt von 20%.

Ihr Umbrella Team

Lisa Ammann, Ursi und Peter Wäspi



Aktionen Mai / Juni 2012

HP Tonerkassette 507A, schwarz (CE400A)

zu HP LaserJet Enterprise 500 Color M551
für ca. 5'500 Seiten

Listenpreis: CHF 191.40
Spezialpreis: CHF 160.00

HP Tonerkassette 507X, schwarz (CE400X)

zu HP LaserJet Enterprise 500 Color M551
für ca. 11'000 Seiten

Listenpreis: CHF 260.40
Spezialpreis: CHF 220.00

HP Tonerkassette 507A, cyan (CE401A) HP Tonerkassette 507A, yellow (CE402A) HP Tonerkassette 507A, magenta (CE403A)

zu HP LaserJet Enterprise 500 Color M551
für ca. 6'000 Seiten

Listenpreis: je CHF 278.40
Spezialpreis: je CHF 235.00

Inhalt

Seite


| | |
|---|--------------|
| PROFFIX: Suche in Suchresultat | 2 |
| PROFFIX Lohnbuchhaltung: Lohndaten von Mitarbeitern in Mitarbeiter-Tabelle verfügbar | 3 |
| Windows 7: Ändern der Ordneroptionen | 4 |
| Windows 7: Sichern und Wiederherstellen | 5 / 6 |
| Word 2007 / 2010: Vorlagen-Ordner | 7 |
| twixtel 46 (Mai 2012) | 8 |
| Bestell-Fax | 9 |

Primus-Partner

PROFFIX
Software für KMU




PROFFIX: Suche in Suchresultat

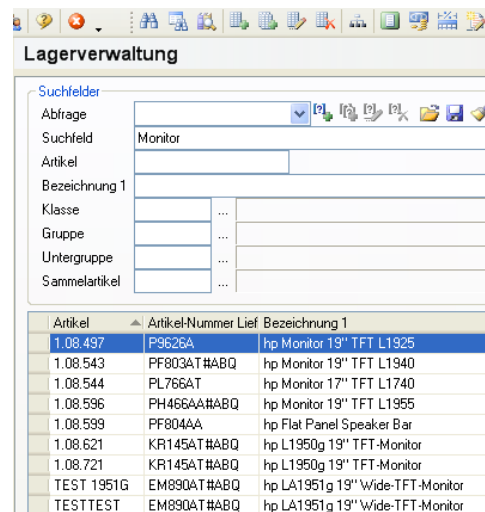
Um ihre Suche zu verfeinern, können Sie ab der Version 3.0.1033 innerhalb des Suchresultats suchen. Verwenden Sie dafür das Symbol  oder drücken Ctrl + Enter.


Diese Funktion steht Ihnen im ganzen PROFFIX zur Verfügung.

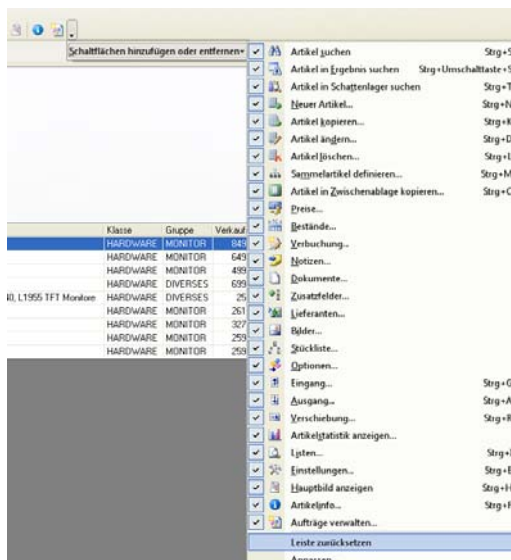
Anwendungsbeispiel

Sie haben in der Lagerverwaltung nach dem Begriff „HP“ gesucht, stellen nun fest, dass zuviele Treffer gefunden wurden und wollen nun aus dieser Auswahl nur noch alle „Monitore“ aufgelistet haben.

Um dies zu erreichen geben Sie nun im Suchfeld „Monitor“ ein und klicken auf das Symbol „Artikel in Ereignis suchen“  oder drücken Ctrl + Enter.



Es kann sein, dass bei Ihnen das Symbol  nicht in allen Modulen vorhanden ist. Setzen Sie dazu ganz einfach die Symbolleiste auf Standard zurück. Damit wird die Symbolleiste neu erzeugt.



Am Ende der Symbolleiste finden Sie einen Pfeil. Wählen Sie dort anschließend „Schaltfläche hinzufügen oder entfernen“ und dann „Leiste zurücksetzen“.

PROFFIX Lohnbuchhaltung: Lohndaten von Mitarbeitern in Mitarbeiter-Tabelle verfügbar

In der Mitarbeiter-Verwaltung der PROFFIX Lohnbuchhaltung haben Sie ab der Version 3.0.1033 die Möglichkeit, in der Tabellenansicht Angaben der Mitarbeiter (z.B. Sozialversicherungs-Nummer, Lohngruppe, Beruf, Ausbildung, Arbeitsort etc.) aus dem Register „Lohnbuchhaltung“ anzuzeigen zu lassen.

Selbstverständlich kann diese Tabelle dann auch nach den eingeblendeten Spalten sortiert werden. Somit wird auch die Ergänzung/Vervollständigung/Überprüfung der Lohnausweis und Statistik relevanten Daten vereinfacht.

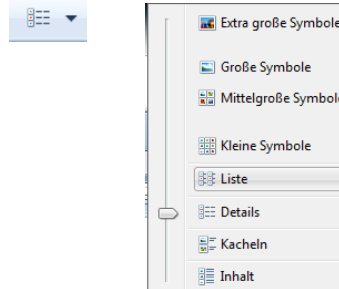
The screenshot shows the PROFFIX Lohnbuchhaltung software interface. The main window is titled 'Lohnbuchhaltung' and contains a search filter section with fields for 'Suchfelder', 'Abfrage', 'Bezeichnung', 'Lohngruppe', 'Abteilung', 'Filiale', 'Sozialvers.-Nummer', 'Mitarbeiter-Nr.', and 'Name'. A checkbox labeled 'nur aktive Mitarbeiter' is checked. Below the search fields is a table with the following columns: 'Mitarbeiter', 'Name (Mitarbeiter)', 'Lohngrup.', 'Bezeichnung (Loh', 'Sozialvers.-Numme', 'AHV-Nummer', 'Abteilung', 'Ausbildung', and 'Beruf'. The table contains 14 rows of data.

| Mitarbeiter | Name (Mitarbeiter) | Lohngrup. | Bezeichnung (Loh | Sozialvers.-Numme | AHV-Nummer | Abteilung | Ausbildung | Beruf | |
|-------------|---------------------------------|-----------|------------------|-------------------|----------------|-----------|------------|-------|--------------------|
| 2 | Mitarbeiter Toni | 1 | Geschäftsführung | 756.9902.0376.63 | 999.99.999.999 | | 1 | 3 | Chef |
| 11 | Nachzahlung Gratifikation | 2 | Monatslöhner | 756.9524.5204.61 | | | 1 | 0 | Gärtner |
| 1 | Muster Hans | 3 | Stundenlöhner | 756.8672.2966.62 | | | 0 | 0 | |
| 6 | Jugendlicher | 2 | Monatslöhner | 756.5471.0163.54 | | | 0 | 0 | Lernender Kaufmann |
| 5 | Mitarbeiterin Maria | 2 | Monatslöhner | 756.1234.4566.41 | 485.77.707.113 | | 0 | 0 | Sekretärin |
| 3 | Verkäufer Fred | 2 | Monatslöhner | 756.1234.4566.41 | 888.67.227.112 | | 0 | 0 | Verkäufer |
| 7 | Sonderfall | 2 | Monatslöhner | | | | 0 | 0 | |
| 8 | Höchstlohnberechnung | 2 | Monatslöhner | | | | 0 | 0 | |
| 9 | AHV-Rentenbezüger | 2 | Monatslöhner | | | | 0 | 0 | Rentner |
| 10 | Stammkunde | 3 | Stundenlöhner | | | | 1 | 0 | |
| 12 | ED-Entschädigung im Monatslohn | 2 | Monatslöhner | | | | 0 | 0 | Hilfsarbeiter |
| 13 | ED-Entschädigung im Stundenlohn | 3 | Stundenlöhner | | | | 0 | 0 | Hilfsarbeiter |
| 14 | Muster Filtz | 2 | Monatslöhner | | | | 0 | 0 | Boothelfer |

Windows 7: Ändern der Ordneroptionen

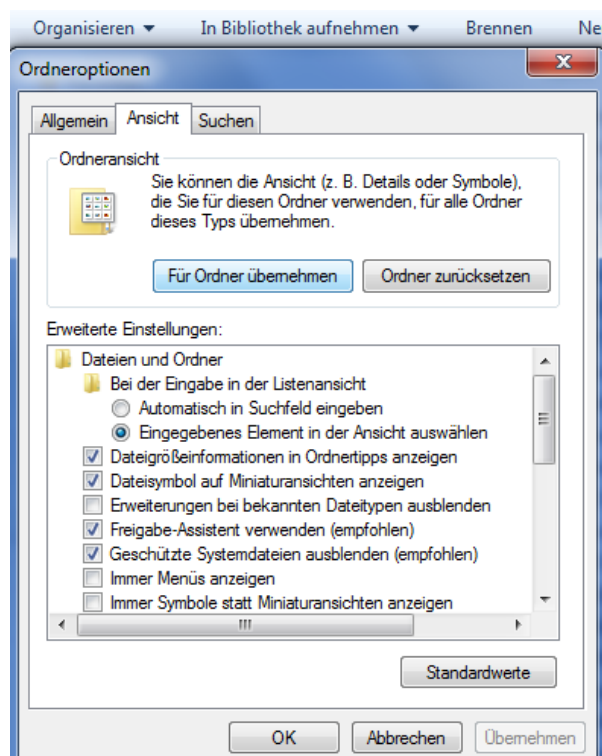
Die aktuelle Ansichtseinstellung soll auf alle Ordner des Computers angewendet werden. Der Ordner „Eigene Bilder“ ist beispielsweise für Bilddateien optimiert. Sie können diese Ansichtsoptionen auf alle Ordner anwenden.

Klicken Sie auf der Symbolleiste auf den Pfeil neben der Schaltfläche Ansichten und wählen eine Ansichtseinstellung aus.



Klicken Sie nun auf der Symbolleiste auf Organisieren und anschließend auf Ordner- und Suchoptionen.

Im Dialogfeld Ordneroptionen wechseln Sie auf die Registerkarte „Ansicht“, klicken dort auf „Für Ordner übernehmen“, dann auf Ja und anschließend auf OK.



Windows 7: Sichern und Wiederherstellen

Sicherheit in Windows 7

Die meisten Sicherheits-Tools in Windows 7 erledigen ihre Aufgaben ohne Ihr Zutun. So etwa das „Tool gegen böartige Software“.

Daten-Backup ganz einfach

Auch die Anwendung „Sichern und Wiederherstellen“ ist ein (rudimentäres) Backup-Werkzeug, mit dem Sie Ihre Daten einfach und zuverlässig auf externe Laufwerke sichern. Tun Sie das unbedingt, denn Festplattendefekte gehören zu den häufigsten Hardware-Fehlern. Im Ernstfall sind Ihre Dokumente, Bilder sowie weitere persönliche Dateien gefährdet. Diese sollten Sie deshalb regelmässig sichern.

Kleine Datenmengen speichern Sie am besten abwechslungsweise auf zwei USB-Sticks. Belegen Ihre Daten mehrere Gigabytes, braucht es dafür eine externe USB-Festplatte. Da auch die eines Tages ausfallen könnte, natürlich sollten Sie abwechselnd zwei Festplatten nutzen.

Die Gefahr, dass Ihre PC-Festplatte und beide Backup-Harddisks gleichzeitig aussteigen, ist eher gering.

Haben Sie ein geeignetes Backup-Laufwerk gefunden und angeschlossen, nehmen Sie zuerst eine Komplettsicherung vor: via **START/SYSTEM-STEUERUNG/SICHERN UND WIEDERHERSTELLEN** öffnen Sie das Windows7-Backup-Programm. Mit einem Klick auf **SICHERUNG EINRICHTEN** öffnet sich der Assistent. Hier wählen Sie erst das Sicherungsziel aus (meist schlägt Windows das Passende vor).

Die Entscheidung im nächsten Fenster hängt von verschiedenen Faktoren ab: Liegen alle Ihre Daten in Ihrem Benutzerprofil bzw. in den von Windows bereitgestellten Ordnern und Bibliotheken wie „Bilder“ oder „Dokumente“ können Sie die Auswahl der Backup-Daten getrost Windows überlassen. Andernfalls legen Sie hingegen via „Auswahl durch Benutzer,“ selbst Hand an. Praktisch: Windows erstellt gleichzeitig auch ein Systemabbild, sofern der Zieldatenträger gross genug und mit dem NTFS-Dateisystem formatiert ist. Sind die Backup-Einstellungen gemacht, sollten Sie noch auf den Link **ZEITPLAN ÄNDERN** klicken, um die entsprechenden Einstellungen anzupassen. Danach geht es zu **EINSTELLUNGEN SPEICHERN UND SICHERUNG DURCHFÜHREN**. Anschliessend startet das erste Backup.

Daten wiederherstellen

Für das Zurückholen einer gelöschten oder irrtümlich überschriebenen Datei gehen Sie wie folgt vor: Starten Sie das Programm **SICHERN UND WIEDERHERSTELLEN** und klicken Sie auf **EIGENE DATEIEN WIEDERHERSTELLEN**. Wählen Sie je nach Bedarf **NACH DATEIEN SUCHE** oder **NACH ORDNERN SUCHE**.

Ist das gewünschte Element gefunden, klicken Sie es an und greifen zu **DATEI HINZUFÜGEN** oder **ORDNER HINZUFÜGEN**. Nun geht es via **WEITER** zum Wiederherstellungsort. Standardmässig ist der Originalspeicherort ausgewählt, alternativ bestimmen Sie einen anderen.

Die Anwendung „Sichern und Wiederherstellen“ kann normale Daten-Backups und Systemabbilder erstellen. Tun Sie unbedingt beides, denn einzelne Dateien lassen sich nur aus den gewöhnlichen Backups rekonstruieren. Das Systemabbild enthält diese Daten zwar auch, lässt sich aber nur als Ganzes zurückspielen.

Wenn Windows nicht mehr korrekt funktioniert, versuchen Sie es am besten zuerst mit der Systemwiederherstellung, die Sie via *START/ALLE PROGRAMME/ZUBEHÖR/SYSTEMPROGRAMME/SYSTEMWIEDERHERSTELLUNG* starten.

Wenn das nicht weiter hilft, ist das Zurückspielen des letzten Systemabbild eine Möglichkeit.

Ist Windows noch startfähig, schliessen Sie dazu die Festplatte mit dem Systemabbild an.

Starten Sie *SICHERN UND WIEDERHERSTELLEN*. Klicken Sie auf *SYSTEMEINSTELLUNGEN AUF DEM COMPUTER WIEDERHERSTELLUNG*. Im nächsten Fenster geht es zu *ERWEITERTE WIEDERHERSTELLUNGSMETHODEN*. Hier öffnen Sie via *VERWENDEN SIE EIN ZUVOR ERSTELLTES SYSTEMABBILD* den Assistenten, der Sie durch den Vorgang führt. Da ein Zurückspielen des Abbilds immer Ihre eigenen Dateien überschreibt, bietet Windows eine Sicherung der Dateien an. Nehmen Sie dieses Angebot an. Sobald das Abbild zurückgespielt ist, holen Sie die gesicherten Dateien zurück.

Oft startet Windows bei schweren Problemen gar nicht mehr. In diesem Fall kann das Systemabbild nur mit Hilfe einer bootfähigen CD wieder auf die Festplatte gebracht werden. Erstellen Sie deshalb frühzeitig via *SICHERUNG UND WIEDERHERSTELLEN* einen *SYSTEMREPARATURDATENTRÄGER*. Windows sollte Sie Schritt für Schritt durch den Vorgang führen. Damit haben Sie immer eine CD zur Hand, mit der Sie den Computer im Notfall aufstarten und das auf der Backup-Festplatte gespeicherte Systemabbild zurückspielen können. Der Umgang mit der CD ist keine Hexerei: Starten Sie den Rechner ab der CD. Macht dies der PC nicht automatisch, müssen Sie womöglich eine bestimmte Taste drücken, um ins Boot-Menü zu gelangen und dort das CD-Laufwerk als Startmedium auszuwählen.

Sobald von der CD gestartet wurde, greifen Sie nach der Sprachauswahl zur Option „Stellen Sie den Computer mit Hilfe eines zuvor erstellten Systemabbilds wieder her“.

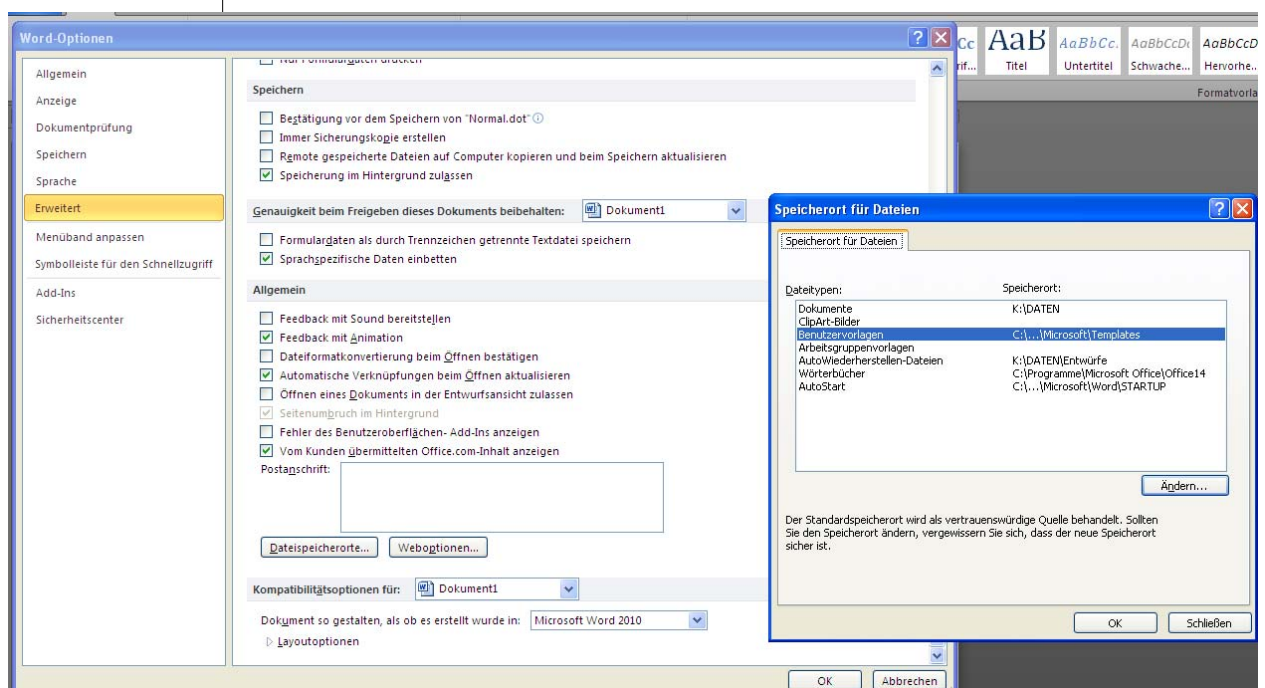
Ist Ihre externe Backup-Festplatte schon angeschlossen, schlägt der Assistent automatisch das zuletzt erstellte Abbild vor.

Selbstverständlich sind wir Ihnen beim Einrichten der Sicherung oder auch beim Wiederherstellen gerne behilflich.

Word 2007 / 2010: Vorlagen-Ordner

In bisherigen Word-Versionen war ein Ordner „Vorlagen“ mit den Unterordnern „Privat“, „Verein1“ und „Verein2“ vorhanden. Der Pfad zu diesem Ordner war dem Programm bekannt und wurde bei der Wahl von „Datei/Neu“ angezeigt. Die Unterordner wurden als Register dargestellt.

Im Word 2007/2010 finden Sie via Office-Knopf bzw. Datei / Word-Optionen / Erweitert ganz unten im Abschnitt „Allgemein“ den Knopf „Dateispeicherorte...“.



Dort definieren Sie via „Ändern“ den Pfad für die Benutzervorlagen bzw. können über „Neuen Ordner erstellen“ auch neue Ordner (z.B. Verein1) erstellen.

Legen Sie nun die Vorlagen (z.B. Mitglieder.dotx) in den gewünschten Ordner.

Wenn Sie nun via Office-Knopf/NEU auf „Meine Vorlagen ...“ klicken, entdecken Sie die bekannten Register inklusive den darin enthaltenen Vorlagen.

twixel 46 (Mai 2012)

Das twixel 46 ist mit neuen Funktionen und noch umfangreicheren Daten versehen

Neue Funktionen in twixel 46:

- Es können drei Routenvorschläge mit einem Klick berechnet und in der Karte angezeigt werden
- Noch schnelleres Finden von Restaurants und Hotels mit Hilfe der erweiterten Indexsuche
- Aktuelle Daten von Swisscom Directories, mappuls, GeoPost, TomTom, Mobility etc.
- Schnellste, kürzeste und Autobahn Plus Routen als Tabelle auf einen Blick
- 40 Schweizer Gesetzestexte mit Stand vom 01.03.2012
- Aktuelle Telefonbuchdaten der Schweiz mit Stand 23.04.2012 mit über 8 Mio. Blocknummern



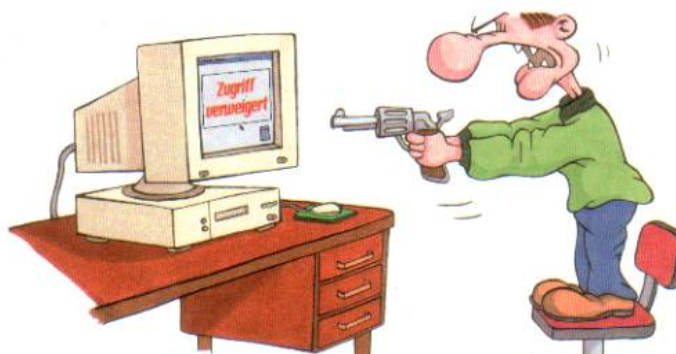
twixel 46 Einzelplatz-Version

CHF 69.00
(inkl. MWST, exkl. Porto)

twixel 46 Mehrplatz-Version

CHF 249.00
(inkl. MWST, exkl. Porto)

Okay, Du machst jetzt genau das,
was ich sage!





Bestell-Fax

071 250 04 56



Lieferung per Post. (Standard, falls nichts anderes angekreuzt)

Anz.

- ___ HP Tonerkassette 507A, schwarz (CE400A) CHF 160.00
- ___ HP Tonerkassette 507X, schwarz (CE400X) CHF 220.00
- ___ HP Tonerkassette 507A, cyan (CE401A) CHF 235.00
- ___ HP Tonerkassette 507A, yellow (CE402A) CHF 235.00
- ___ HP Tonerkassette 507A, magenta (CE403A) CHF 235.00

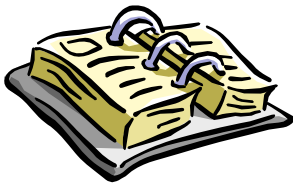


Wir holen es ab.

- ___ Energizer Ultra+ 9V (6LR61/AM6) CHF 7.90
- ___ Energizer Ultra+ C 1,5V (LR14/AM2/E) 2 Stk. CHF 7.90
- ___ Energizer Ultra+ AA 1,5V (LR6/AM3/E9) 4 Stk. CHF 7.90
- ___ Energizer Ultra+ AAA 1,5V (LR03/AM4/E) 4 Stk. CHF 7.90
- ___ Energizer Ultra+ CR2032 3V 2 Stk. CHF 7.50

Energizer Alkalibatterien im Mai/Juni 2012 mit **20% Rabatt**

- ___ twixel 46 Einzelplatzversion CHF 69.00
- ___ twixel 46 Mehrplatzversion CHF 249.00



Bitte vereinbaren Sie mit uns einen Termin für die Installation.

BESTELLUNG

Vorname, Name: _____

Firma: _____

Strasse: _____

PLZ, Ort: _____

Datum: _____ Unterschrift: _____